

Текст: Ирина Барановская

Форма будущего

Пока архитектурный био-тек завоевывает континенты, Росс Лавгроув потирает руки: этот седой британец все давным-давно знал. Просто некоторые ходят в будущее чаще, чем за продуктами



Люстра для Artemide ▲

Если бы такие, как Лавгроув, работали в парламенте, то управляемое ими государство давно стало бы райским убежищем вроде того, что описал Алекс Гарланд в своем утопическом романе «Пляж». Усаженное деревьями, снабженное источниками альтернативной энергии и лишенное традиционных автомобилей, это королевство будущего вынуждено было бы вести строгую эмиграционную политику, дабы регулировать поток желающих подышать свежим воздухом и отдохнуть от цивилизации. Но, к сожалению, таких Лавгроувов не наберется даже на крохотную партию, поэтому челове-





▲ Наручные часы для швейцарской компании TAG Heuer, вид снизу

▲ Люстра для Artemide

чество вынуждено пока и дальше жить в серых коробках, тыкаться в поисках парковки и общаться с природой реже, чем с двоюродной тетей. А тем временем Росс Лавгроув с прищуром мудрого Гэндальфа наблюдает за планетой и ждет, когда человечество будет готово к новой урбанистической эре. Как Лавгроув стал провидцем, остается загадкой. Ни его семья, ни время не располагали к будущей профессии. Тогда дизайн еще не был модной и прибыльной профессией, да и в английской глупинке почитались более приземленные и понятные занятия. Его увлечение рисованием далеко не всеми воспринималось позитивно. Человек, только и умеющий, что водить карандашом по бумаге, казался окружающим не совсем нормальным. Тем не менее, Лавгроув пошел учиться индустриальному дизайну, вскоре уже работая над «уокменами» — первыми массовыми кассетными плеерами Sony. Немного покрутившись в компании Филиппа Старка и Жана Нувеля, Росс пошел своим путем. Точнее, дороги-то и не было: молодому дизайнеру пришлось высаживать зеленую аллею на непаханном поле. А потом мода возьми да и повернись к нему лицом. С самого начала у Лавгроува сложились особые отношения с природой. Но он лишь



◀ Наручные часы для швейцарской компании TAG Heuer, вид сверху

подсматривает за ней, не прибегая к фальшивым копиям. Его работы характеризуют словом *DNA* (англ. — ДНК), что расшифровывается как *Design, Nature, Art* (англ. — дизайн, природа, искусство). Биоморфный, изоморфный, органический — Лавгроув-дизайнер оперирует этими терминами уже больше тридцати лет.

Говорят, при всей внешней сдержанности англичане — нация на удивление романтичная. В отношении Лавгроува с этим не поспоришь. Все его работы пронизаны любовью к скалам и рекам и посвящены дождю и солнцу. Стол (*Phillips de Pury*) у него похож на листья клевера, сантехника (*Vitra*) — на кувшинки, светильники (*Yamagiwa*) — на причудливые кораллы, а ламинат (*PARADOR*) — на клетки под микроскопом. Общий знаменатель, к которому стремится привести свое вдохновение дизайнер, — это капля. Обтекаемость формы у него доведена до крайности. В 1996 году он разработал *Strop* — цельное кресло овальной формы. Затем последовал *Bone* — стул на кленовой раме, напоминающей ребра. Затем *Magic* — фиксированный на перекладине на манер качели стул. Каплеобразный термос *Basic*, созданный совместно с Джулианом Брауном для *Alfi*, пожалуй, самый копируемый бытовой предмет в мире.

«Форма следует за эмоцией» — это выражение Лавгроува раскрывает подлинный смысл его работ. Он называет себя не дизайнером, а эволюционным биологом и всю использует преимущества цифрового века, чтобы генерировать новый тип мебели. «Я уже и не знаю, что такое дизайн, я создаю форму. Я практикую органический эссенциализм, используя ровно то, что необходимо, ни больше, ни меньше», — объясняет он.

«Не повторяться» — рабочее кредо Лавгроува, борца с консюмеризмом, который ратует за сокращение потребления и производства ненужных вещей. «В мире слишком много предметов, — сетует

он. — Пусть всего будет меньше и меньше». На первый взгляд такой подход выглядит несколько мегаломанским, но дизайнер делает ровно то, что обещает, — исключительно форму. В его объектах нет философских подоплек, сверхфункциональности или юмора — модных в последнее десятилетие качеств. Но в них, как и в творениях природы, на которую дизайнер безоговорочно равняется, есть безупречная эстетика — падающей капли, речной ряби, морского камня.

Его палитра вторична, она, как правило, зависит от используемых материалов: углеродное волокно, алюминий, полипропилен, углепластик, бамбук. Его формы текучи и, кажется, вот-вот распадутся на атомы. Светильники для *Artemide* — это собранные в облако шарики ртути, бутылка воды *Tu Nant* — застывший ручей, а моноблочные алюминиевые скамейки для *Phillips de Pury* — растянутая жвачка.

Над другими интерьерными изысканиями Росса в прямом смысле возвышаются двухметровые ко-

Биоморфный, изоморфный, органический — Лавгроув-дизайнер оперирует этими терминами уже больше тридцати лет

▼ Футуристический стол из серии *Liquid space*



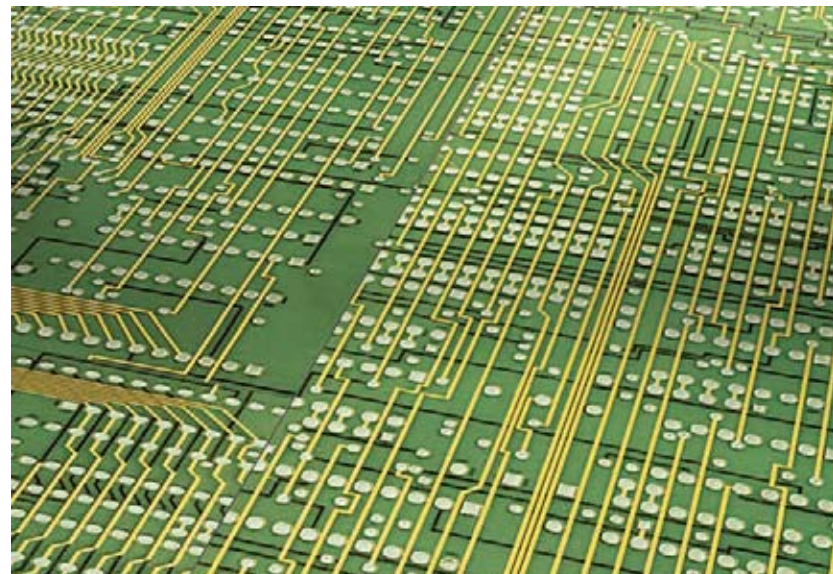


▲ Велосипед для *Biomega* с рамой из бамбука

в ладонь, а в его наручных часах весом 55 г играет сам Тайгер Вудс. Несколько лет назад Лавгроув разработал велосипед для *Biomega* — тогда рамы байка были сделаны из бамбука, и транспортное средство было легче пушинки. Рама новой модели изготовлена из цельного листа углеродного волокна — этот экологичный материал делает ее необычайно прочной.

Пунктуальный и строгий англичанин готов часами рассказывать о льдинах, облаках, ветре и красиво идущих женщинах, вдохновивших его на создание того или иного светильника. О своих архитектурных проектах Лавгроув почти не упоминает. «Если я и берусь за что-то монументальное, то только для друзей. Всем остальным я запросто могу отказать, даже если мне предложат очень большой гонорар. Мне необходимо посидеть, подумать, понять идеи заказчика; если у меня в голове все уляжется, я возьмусь за работу». Это личный подход, который сегодня мало кто практикует. Однако, архитектура Лавгроува не менее инновационна — он

▼ «Техническая» красота планки в сложной и точной композиции. Декор ламината *CIRCUIT BOARD* из коллекции *EDITION 1* от PARADOR разработал Росс Лавгроув.



Ламинат *BONE STRUCTURE* из коллекции *EDITION 1* от PARADOR. Фото, запечатлевшее рост клеток в многократном увеличении, легло в основу этого декора как демонстрация сочетания искусственного и естественного. ▼



лонки *Miop* весом 120 кг. Стенки толщиной 6 мм, вырезанные из цельных листов алюминия с использованием технологий, аналогичных вакуумной формовке, и длинный список запатентованных технологий в один момент сделали из них *Ferrari* в мире саунда. Звучат они так же приятно, как спортивное авто, и стоят почти столько же. Творения Лавгроува, при всей их кажущейся фантастичности, созданы для людей и повседневной жизни, а вовсе не для музеев и кинодекораций. На антропоморфных стульях Росса удобно сидеть, поскольку они принимают форму человеческого тела, его флаконы для духов идеально ложатся



▲ *Solar Tree*: уличный фонарь на солнечных батареях



▲ Алюминиевая скамейка для *Phillips de Pury* в форме растянутой жвачки

строит дома из полимера и алюминиевых трубок. Как и полагается дизайнеру его полета, Росс часто уходит с головой в концептуальные проекты. Как-то Питер Нойевер, директор венского Музея декоративно-прикладного искусства, предложил Лавгроуву придумать что-то артистичное для оформления Вены. И тот сделал *Solar Tree*: уличные фонари, которые заряжаются днем, светятся ночью и совершенно не зависят от городского энергоснабжения. *Solar Tree* представляет собой дерево с ярким зеленым стволом и десятью ветками с фотогальваническими панелями. Накопленной за день солнечной энергии достаточно, чтобы без дополни-



▲ Двухметровые колонки *Miop* весом 120 кг



Наручные часы для Issey Miyake ▲

тают фонарями, удерживаясь на «ноге», вырастающей между колес. Но Лавгроув занят не только имиджевыми проектами. Примером обратного служит его сотрудничество с *Velux* — компанией, занимающейся освещением интерьеров. Известно, что свет — это козырь Лавгроува. Но здесь он пошел еще дальше. С помощью световых туннелей *Velux* проводят дневной свет в неосвещенные части домов, и Росс поработал как раз над одной из таких конструкций. Туннель его авторства мягко рассеивает дневной свет и дает возможность менять его направление. Теперь каждый желающий может разместить у себя дома искусственное солнце.

О трудоспособности Лавгроува говорить не приходится. Он одновременно работает над светильником, диваном, лодкой, обувью, мотоциклом, социальным жильем в Азии и частной виллой в Польше. Однако настоящая мечта дизайнера пока не сбылась. Его заветное желание — создать автомобиль. Ведь здесь и форма, и электроника, и свет, и мебель — все в одном. Из менее масштабного, но не менее заветного — музыкальный инструмент для Дэвида Боуи — уважаемого дизайнером экспериментатора. Иногда Росс и вправду как ребенок: махнет рукой на светский прием и удерет смотреть динозавров в Лондонский естественно-научный музей. «Там интересно, потому что, глядя на скелеты древних рептилий, я понимаю, насколько важны природные формы в футуристичных трактоках», — оправдывается великий реформатор. В этом весь Лавгроув — охваченный идеей, он способен заставить людей поверить в то, что будущее наступает уже сегодня, а самые тривиальные объекты изменятся до неузнаваемости. ■

тельных источников питания освещать улицы в течение четырех ночей подряд. Удивительно наблюдать, как инженерные технологии, законы биологии и современное искусство гармонично воплотились в одном объекте. Первые «солнечные деревья» выросли в Вене на Рингштрассе. Затем их «посадили» в Нью-Йорке, Милане и Франкфурте. В скором времени в итальянских горах появилась «Альпийская капсула» — космическая хижина для лыжников, выполненная из отражающего стекла и использующая для подогрева энергию солнца и ветра. Аскетичная внутри, но открывающая обзор на 360 градусов, снаружи она больше похожа на приземлившееся НЛО. Лавгроув при возможности спокойно вступит в контакт с жителями другой планеты, в то время как другой плюхнется в обморок. Хорошая часть его идей, кажется, взята из других вселенных, настолько сложно поверить в их воплощение прямо сейчас. Например, его проект *Car on a Stick* предлагает альтернативу автомобилям. По плану новые экологичные транспортные средства будут передвигаться благодаря солнечной энергии, которую поглощают специальные батареи, установленные на крыше авто. Бабл-кары округлы, прозрачны, самодостаточны, управляются с помощью голоса и не требуют парковки. Когда они не используются «по назначению», то рабо-

Творения Лавгроува при всей их фантастичности созданы для людей и повседневной жизни, а вовсе не для музеев и кинодекораций

▼ Концепт автомобиля

